



Wettelijke kaders schoolondersteuningsprofiel

Het schoolondersteuningsprofiel geeft weer hoe de ondersteuning aan leerlingen binnen een school is georganiseerd.

Wettelijk is vastgesteld dat het schoolondersteuningsprofiel een document is, waarin de school de taken, de verantwoordelijkheden en de werkwijze ten aanzien van Passend Onderwijs vastlegt. In het schoolondersteuningsprofiel beschrijft de school de wijze waarop de binnen de regio vastgestelde basisondersteuning wordt vormgegeven. Daarnaast wordt beschreven welke extra ondersteuning de school biedt of wil gaan bieden.

Het schoolondersteuningsprofiel:

- is gerelateerd aan het schoolplan (kwaliteit van onderwijs) en de schoolgids (wijze waarop ondersteuning wordt vormgegeven);
- is een verantwoordelijkheid van het bevoegd gezag van de school;
- wordt geschreven door de directie van de school, in samenspraak met het team;
- dient ter advies voorgelegd te worden aan de medezeggenschapsraad.

Afgesproken is binnen SWV PO Rijnstreek, om jaarlijks in oktober het schoolondersteuningsprofiel te updaten, in te voegen in Vensters en toe te sturen aan het SWV PO Rijnstreek.

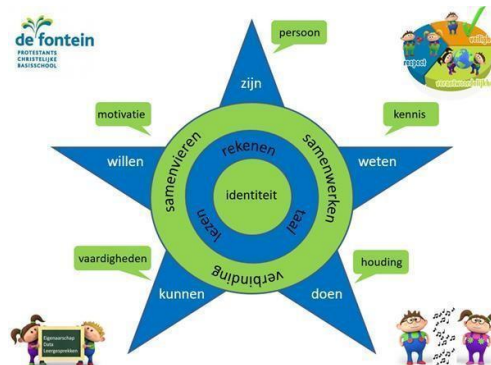
Schoolgegevens

- Bezoekadres: Oude Wereld 52, 2408 JV Alphen aan den Rijn
- Brinnummer: 23RH
- Identiteit van de school: PC
- Schoolconcept: Leerstofjaarklassensysteem
- Bestuur: Scope scholengroep
- Directeur: H. van der Wal
- Intern begeleider: M Hoogendoorn
- Aantal leerlingen / jaar (februari): 159 leerlingen op 1-02-2023

Missie en visie van de school

De Fontein is onderdeel van de Scope scholengroep, de rode draden van Scope zijn de basis voor onze missie en visie.

- Positive Behavior Support
- Met elkaar en van elkaar leren
- EDI 2.0 is onze didactisch lijn
- Muziek stimuleert luister- en leesvaardigheid en de emotionele intelligentie
- Bewegend leren als stimulans voor de cognitieve ontwikkeling



Motto:

Samen betekenisvol ontwikkelen.
Alles wat je aandacht geeft, groeit.

Visie:

De Fontein heeft een duidelijke visie: "Samen betekenisvol ontwikkelen". Op De Fontein leren we met en van elkaar. Samen met alle betrokkenen voelen wij ons verantwoordelijk voor de maximale ontwikkeling van al onze leerlingen en doen dat door het bieden van een veilige en stimulerende omgeving, midden in de samenleving.

Missie:

Onze missie is het organiseren van inspirerend onderwijs, geworteld in de christelijke traditie. Wij werken op basis van vertrouwen, zoeken de verbinding met onze leerlingen, met hun ouders, met de samenleving, omdat we het belangrijk vinden dat iedereen gezien en gehoord wordt. Wij maken onze leerlingen opmerkzaam op de wereld om hen heen, zodat zij een volwassen omgang met de wereld ontwikkelen. Wij staan open voor andere opvattingen over leven, samenleven en duurzaamheid en we dragen bij aan de dialoog hierover.

Wij streven ernaar om met onze leerlingen resultaten te behalen die passend zijn bij wat we van hen mogen verwachten. Ze worden begeleid om zelfstandig en vol zelfvertrouwen de volgende stap in hun ontwikkeling te maken.

Basisondersteuning binnen de school

Basisarrangement inspectie

Als algemene voorwaarde binnen het SWV PO Rijnstreek (zie [notitie Basisondersteuning SWV PO Rijnstreek 2018](#)) is gesteld dat alle scholen voldoen aan het door de inspectie vastgestelde basisarrangement.

- De school voldoet wel aan het door inspectie vastgestelde basisarrangement.
- Laatste inspectiebezoek: Bestuursbezoek mei 2023
- Arrangement: Basis
- Duur: 4 jaar
- Eventuele opmerkingen:

Concrete kwaliteitsafspraken basisondersteuning SWV PO Rijnstreek

Een aantal kwaliteitsafspraken zijn in genoemde notitie nader geconcretiseerd.

- De school voldoet wel aan alle concrete kwaliteitsafspraken Basisondersteuning SWV PO Rijnstreek, zoals deze in onderstaand schema staan aangegeven.
- Indien 'niet' is ingevuld, kruis in onderstaand schema de onderdelen aan die nog in ontwikkeling zijn:


Concrete kwaliteitsafspraken aanbod SWV PO Rijnstreek	Nee
De school beschikt over netwerk mogelijkheden voor het inschakelen van overig expertise op het gebied van taal, rekenen, NT2, hoog/minderbegaafdheid, werkhouding, gedrag en OICT.	
De school werkt samen met de gemeente aan het voorkomen van achterstanden bij (jonge) leerlingen. (VVE en NT2 beleid).	
Concrete kwaliteitsafspraken zicht op ontwikkeling SWV PO Rijnstreek	
Er is sprake van een handelingsgerichte, opbrengstgerichte en planmatige aanpak. Doelen worden regelmatig geëvalueerd.	
De school stelt alles in het werk om situaties van thuiszitten van leerlingen zoveel mogelijk te voorkomen en zet indien nodig tijdelijke maatwerkoplossingen in (b.v. in samenwerking met een orthopedagoog/schoolpsycholoog, SWV, leerplicht en jeugd-gezinsteams/GO!).	
Concrete kwaliteitsafspraken (extra) ondersteuning SWV PO Rijnstreek	
De school is erop gericht om leerlingen en ouders te betrekken bij met het opstellen van de ontwikkelingsdoelen en in te laten stemmen met het handelingsdeel van het OPP (besluit 2017).	
De school hanteert zorgvuldig de zorgplicht voor leerlingen met extra onderwijsbehoeften, die worden aangemeld en voor leerlingen die ingeschreven zijn.	
Concrete kwaliteitsafspraken samenwerking SWV PO Rijnstreek	
De school werkt samen met de ouders: de school bespreekt met ouders de ontwikkeling van het kind, de onderwijs- en ondersteuningsbehoeften, en inzet van ondersteuning.	
De school werkt samen met andere scholen in de wijk (o.a. inzetten ondersteuning, expertise delen), het samenwerkingsverband en (indien nodig) met het JGT/GO!, ketenpartners, zorgaanbieders en leerplicht.	
Concrete kwaliteitsafspraken veiligheid SWV PO Rijnstreek	
De school heeft een actueel beleid rondom omgaan met sociale media.	

De school heeft een actuele Meldcode kindermishandeling en huiselijk geweld.	
De school hanteert actief beleid rondom bescherming van persoonsgegevens, volgens de regels van de Algemene Verordening Gegevensbescherming. informatie AVG 2018	
Concrete kwaliteitsafspraken pedagogisch klimaat SWV PO Rijnstreek	
De school kent een ondersteunend en stimulerend klimaat wat bijdraagt aan acceptatie van diversiteit.	
Gedragregels voor leerlingen, ouders en schoolpersoneel zijn in de school duidelijk zichtbaar.	
De leerlingen en ouders worden actief betrokken bij een positief schoolklimaat.	
De school biedt oefensituaties om leerlingen te begeleiden bij de ontwikkeling van sociale en maatschappelijke competenties.	
De school zet indien nodig aanvullende ondersteuning in t.b.v. het bevorderen van een positief groepsklimaat.	
Concrete kwaliteitsafspraken sociale en maatschappelijke competenties SWV PO Rijnstreek	
De school beschikt over gestandaardiseerde toetsen en instrumentarium voor het in kaart brengen van sociaal- emotionele ontwikkeling van leerlingen.	
Leraren hebben kennis van de sociaal-emotionele ontwikkeling van kinderen en de knelpunten die zich kunnen voordoen in het functioneren op school, als de sociaal-emotionele ontwikkeling anders verloopt.	
De school heeft een aanbod voor het versterken van sociale competenties.	
De school heeft een aanbod voor het versterken van burgerschapsvorming.	
Concrete kwaliteitsafspraken vervolgsucces SWV PO Rijnstreek	
De school draagt leerlingen zorgvuldig over naar het voortgezet onderwijs volgens de vastgestelde POVOprocedure in de Rijnstreek (po/vo procedure SWV Midden-Holland en Rijnstreek).	
De school volgt de leerlingen die de school hebben verlaten. School en voortgezet onderwijs in de regio hebben contact over de bestending van de schooladviezen (waar zit een leerling met een bepaald advies na drie jaar in het voortgezet onderwijs?).	

Aanvullend schooleigen aanbod op de basisondersteuning

Naast de regionale afspraken zijn er scholen die aanvullend op de basisondersteuning iets extra's bieden.

- o Binnen het bestuur bestaat een voorziening voor meerbegaafde kinderen; Kaleidoscope. Deze voorziening is gehuisvest in het gebouw van de Fontein.

 Aanvullend zijn standaard beschikbaar (aankruisen):

De school beschikt incidenteel over extra handen in de klas in de vorm van onderwijsassistenten, stagiaires en/of vrijwilligers.	X
De school heeft beleid rondom het compacten, verrijken en versnellen.	
De school hanteert een pestprotocol.	X
De school hanteert een dyslexieprotocol.	X
De school hanteert een dyscalculieprotocol.	
Methodisch wordt de sociaal-emotionele ontwikkeling ondersteund.	X
De school hanteert een veiligheidsprotocol, volgens de wet Veiligheid op school. (veiligheid op school rijksoverheid tekst).	X
De school hanteert een protocol medisch handelen.	X

Extra ondersteuning

De definitie van extra ondersteuning is dat de onderwijsbehoeften van het kind dermate intensief en complex zijn, dat deze meer dan de (aanvullende) basisondersteuning op een school vragen. De schoolbesturen binnen SWV PO Rijnstreek hebben hiertoe extra ondersteuningsmiddelen gekregen om zo veel mogelijk te voldoen aan de extra onderwijsbehoeften van de leerling. Indien de extra onderwijsbehoeften van de leerling de mogelijkheden van de school en het schoolbestuur overstijgen, kan een verwijzing plaatsvinden naar het Speciaal (Basis) Onderwijs.

Extra ondersteuningsmogelijkheden van de school / schoolbestuur

Onze intern begeleider is de coördinator van de zorg. Deze adviseert, begeleidt en coacht leerkrachten op het gebied van de zorg aan kinderen. De intern begeleider verzorgt tevens de contacten met het team passend onderwijs van Scope, het samenwerkingsverband en de externe zorginstanties.

Bij passend onderwijs is het uitgangspunt dat alle kinderen het onderwijs krijgen dat ze nodig hebben en op een school zitten die bij hen past. Het gaat bijvoorbeeld om extra begeleiding op school, aangepast lesmateriaal, hulpmiddelen of onderwijs op een speciale school.

De Fontein biedt een sterke basisondersteuning voor al onze leerlingen. Voor sommige leerlingen is de basisondersteuning die wij kunnen geven niet voldoende. Voor deze leerlingen is extra ondersteuning nodig. Deze extra ondersteuning wordt geboden door het team passend onderwijs, heeft een tijdelijk en/of aanvullend en wordt georganiseerd in de vorm van arrangementen.

Wij werken met het Digitaal handelingsprotocol begaafdheid (DHH) is een compleet systeem voor de identificatie en begeleiding van begaafde leerlingen uit groep 1 tot en met 8.

Wanneer een kind extra ondersteuning krijgt, wordt deze extra ondersteuning vastgelegd in een OPP (ontwikkelingsprofiel) Wij maken dit gezamenlijk met de ouders/verzorgers en hierin kijken wij samen vooruit.

Grenzen ondersteuningsmogelijkheden van de school / schoolbestuur

- Indien er sprake is van de volgende extra onderwijsbehoeften, verwijst de school naar het Speciaal (Basis) Onderwijs:

Voor sommige kinderen is de extra ondersteuning die georganiseerd kan worden niet voldoende. Deze kinderen komen in aanmerking voor een speciale lesplaats (SBO of SO). Hiervoor wordt dan in overleg met alle betrokkenen een aanvraag voor een toelaatbaarheidsverklaring voorbereid.

Ambities

Naast de ondersteuning zoals die op dit moment geboden wordt, heeft de school ambities welke de komende periode extra aandacht krijgen.

Binnen de basis- en of extra ondersteuning

- De ambities ten aanzien van het bieden van aanvullende of extra ondersteuning zijn:

Wij zijn schooljaar 2022-2023 met een teamscholing gestart om de stap van EDI naar EDI 2.0 te maken.

Ter voorkoming van verwijzing naar S(B)O

- De ambities ten aanzien van het bieden van passende ondersteuning, waarvoor nu nog verwezen wordt naar het S(B)O zijn:
 - De Fontein probeert passend onderwijs te bieden voor alle leerlingen. Het verwijzingspercentage naar een SBO school ligt laag.

Plan ter realisering ambities

Ons leesonderwijs

Wij hebben de ambitie om ons leesonderwijs steeds te verbeteren. Wij gaan onderzoeken of wij dit zouden kunnen bereiken met behulp van een verdiepingsslag Close Reading. Close Reading is een werkwijze waarin leerlingen worden uitgedaagd een moeilijke tekst meerdere malen te lezen. Steeds krijgen ze een andere opdracht mee, waardoor ze op verschillende manieren naar de tekst kijken en zo de complexe teksten leren doorgronden.

Onze doorlopende lijn

Wij vinden de kwaliteit van ons onderwijs belangrijk en proberen dat steeds weer te verbeteren en willen steeds weer aansluiten bij waar de samenleving om vraagt. Om onze visie en beleid goed op koers te houden willen wij dit niet alleen periodiek evalueren en bijstellen, maar ook goed borgen. Hiermee stellen we onze lange termijn doelen veilig en is onze werkwijze voor iedereen toegankelijk en duidelijk. We willen daarvoor kwaliteitskaarten gaan ontwikkelen.